

Fælles Indsats – status november 2018

Baseret på projektets baseline marts 2016

Indholdsfortegnelse

Indholdsfortegnelse	2
Introduktion til projekt Fælles Indsats	3
Projektets målgruppe	3
Fælles Indsats – tværfaglig indsats.....	3
Fælles Indsats indtil nu	4
Børn i Fælles Indsats	4
Kommunikation med forældre	4
Signs of Safety uddannelse.....	4
Kort status på resultatmål / indikationer.....	4
Projekt Fælles Indsats fremadrettet.....	5
Udvikling af nye tilbud til børn og deres familier	5
Signs of Safety – et dialogværktøj	5
Resultatmål	6
1. Indikator – Underretninger og børnefaglige undersøgelser	6
2. Indikator – Flere forebyggende og færre anbringende sager.....	8
3. Indikator – Hvad oplever personer omkring barnet?	9
Sundhedsplejens kategorisering af småbørn	10

Introduktion til projekt Fælles Indsats

Det overordnede formål med projekt Fælles Indsats (FI) er at understøtte det tværfaglige arbejde om en tidligere forebyggende indsats for børn og unge i Rebild Kommune. I projektets baseline (marts 2016) fremgår det, at Rebild Kommune modtager flest underretninger på børn over 9 år. Målet er at sikre en tidligere indsats, således at disse og andre børn kan støttes i at opnå god trivsel tidligere i livet.

Ambitionen med projekt Fælles Indsats er, at der på sigt skal være en fælles tilgang i alle faglige indsatser for børn og unge i Rebild Kommune. Den fælles indsats, hvor barnet/den unge er i centrum, skal være ledetråd i både tilgang og den konkrete opgaveløsning.

Projektets målgruppe

Projektet er målrettet børn og unge i alderen 0-16 år, idet vi rent erfaringsmæssigt ved, at den helt tidlige indsats kan skabe den største forskel for barnet og dets positive udvikling fremadrettet, har projektets opstart været fokuseret på de mindste børn. Fra september 2019 er Fælles Indsats begyndt udrullet på skoleområdet (6-16 årige), og alle kommunens skoler har nu afholdt indledende møde med deres FI-team, og de fleste har derudover holdt FI-møder med deltagelse af forældre.

Fælles Indsats – tværfaglig indsats

På FI møderne indgår fagpersonale fra hverdagen omkring barnet eller den unge (fx pædagog, dagplejer eller lærer) samt de tre fagpersoner der indgår i FI-teamet – en socialrådgiver, en psykolog og (skole-) sundhedsplejerske. Tilbuddet om Fælles Indsats omfatter også børn i privat dagpleje og privat skole- og dagtilbud.

På FI-møderne drøftes og afdækkes, hvordan barnets udfordringer håndteres bedst muligt, således barnets trivsel kan forbedres. Hvis forældrene vælger ikke at deltage på møderne, har pædagog/skolens fagpersonale eller dagplejer mulighed for at modtage anonym sparring, med henblik på at kunne håndtere og støtte barnet i dets hverdag, for at øge barnets trivsel.

Fælles Indsats indtil nu

Siden august 2016 er der afholdt løbende tværfaglige FI-møder med alle dagtilbud og sidenhen alle skoler i Rebild Kommune. FI-forløbet omkring det enkelte barn kan bestå af op til fem møder, men typisk afsluttes forløbet efter to-tre møder, da udfordringerne på det tidspunkt oftest er håndteret.

Børn i Fælles Indsats

Der er nu afholdt mere end 300 FI-møder, hvoraf langt størstedelen af møderne er med deltagelse af barnets forældre:

FI-møde med deltagelse af barnets forældre	247 (Af disse er 12 af møderne for de større børn på 6-16 år)
FI-møde med anonym drøftelse af et barn	59

Ud af de afholdte FI-møder afsluttes langt størstedelen i FI regi - anslået afsluttes ca. 70% af sagerne i Fælles Indsats.

Kommunikation med forældre

Informationsmateriale om Fælles Indsats er at finde på kommunens biblioteker, lægehuse og er af dagtilbud uddelt til alle forældre med børn i alderen 0-5 år. Skolerne uddeler ved behov informationsmateriale til forældre. Fælles Indsats er et tilbud, som alle børn i kommunen kan få glæde af, uanset om de er tilknyttet et kommunalt eller privat pasnings- eller undervisningstilbud.

Signs of Safety uddannelse

Signs of Safety er et dialogredskab, der understøtter den tværfaglige dialog, som udgør rygraden i projekt Fælles Indsats. I løbet af 2017 og 2018 er 60 af kommunens fagpersoner, blevet uddannet i dialogredskabet Signs of Safety (SoS). I løbet af 2019 uddannes yderligere 60 af kommunens fagpersoner, og derudover uddannes 4 superbrugere til at fastholde og videreformidle Signs of Safety metoden.

Kort status på resultatmål / indikationer

Projektets nuværende resultatmål uddybes under kapitlet "Resultatmål". Her er en kort opsummering af status ift. projektets 3 resultatmål og indikationer:

<p>Kurven for underretninger flytter sig, så der kommer flere underretninger på småbørnsområdet</p>	<p>Der er generelt indkommet et stigende antal underretninger i årets første 3 kvartaler siden projektets opstart i 2016. Der er sket en signifikant stigning i underretninger på børn under 1 år, og derudover en generel stigning i antal underretninger fordelt på de fleste aldersgrupper.</p>
<p>Vi får flere forebyggende sager og færre anbringende sager.</p>	<p>Vi har siden 2016 et øget antal forebyggende sager, men også en øgning i anbringelser. Som beskrevet i projektets baseline, forventes der på længere sigt et fald i de anbringende sager. Dette er endnu ikke målbart.</p>
<p>Forældre og fagpersoner omkring barnet oplever, at Fælles Indsats har medført en positiv forskel i barnets liv.</p>	<p>Ifølge midtvejsevalueringen fra 2017 oplevede både forældre og fagpersoner, at Fælles Indsats bidrog til en positiv forskel i barnets liv. I foråret 2019 udarbejdes en ny evaluering med særlig fokus på skoleområdet. Denne vil indgå i næste status på FI.</p>

Projekt Fælles Indsats fremadrettet

Projekt Fælles Indsats er forlænget indtil ultimo 2019, og er i 2. halvdel af 2018 begyndt at udrulle på skoleområdet. Et fokus i denne indsats er blandt andet skolevægring, da skolelivet er helt afgørende for de unges positive udvikling. Det er betydningsfulde år, som går til spilde, hvis barnet ikke opnår en stabil og positiv skolegang.

Udvikling af nye tilbud til børn og deres familier

Der er i 2018 blevet udviklet to nye og borgerrettede tilbud i FI til børn i alderen 0-5 år og deres familie:

§11 – Konkret pædagogisk vejledning. Dette er en pædagogisk vejledning, som vil finde sted i hjemmet hos de forældre, der måske ikke har fordel af en dialogbaseret tilgang i forhold til håndtering af et barns udfordringer.

ICDP-forløb til familier. Formålet med et ICDP-forløb er at øge kvaliteten af samspillet mellem børn og voksne med henblik på at gøre voksne mere lydhøre over for barnets behov. Der bliver anvendt små filmklip og konkrete øvelser, hvor forældrene er sammen med deres barn, hvorefter der tales med forældrene om, hvad de gør godt, og hvad der eventuelt kan forbedres.

Signs of Safety – et dialogværktøj

Signs of Safety er en systematisk og løsningsfokuseret metode, hvor det overordnede mål handler om at skabe et samarbejde med familien, med henblik på at udarbejde en løsning, som kan skabe sikkerhed og trivsel for barnet. SOS-metoden lægger vægt på at inkludere forældre og netværk omkring barnet, i håndteringen af de bekymringer der er i forhold til barnet/den unge.

I projekt Fælles Indsats arbejdes der med Signs of Safety metoden for understøttelse og kvalificering af den tværfaglige indsats omkring barnet og samarbejdet med familierne. 60 af kommunens medarbejdere har allerede modtaget grunduddannelsen i SoS, og i løbet af 2019 modtager yderligere 60 af kommunens fagpersonale Signs of Safety grunduddannelsen.

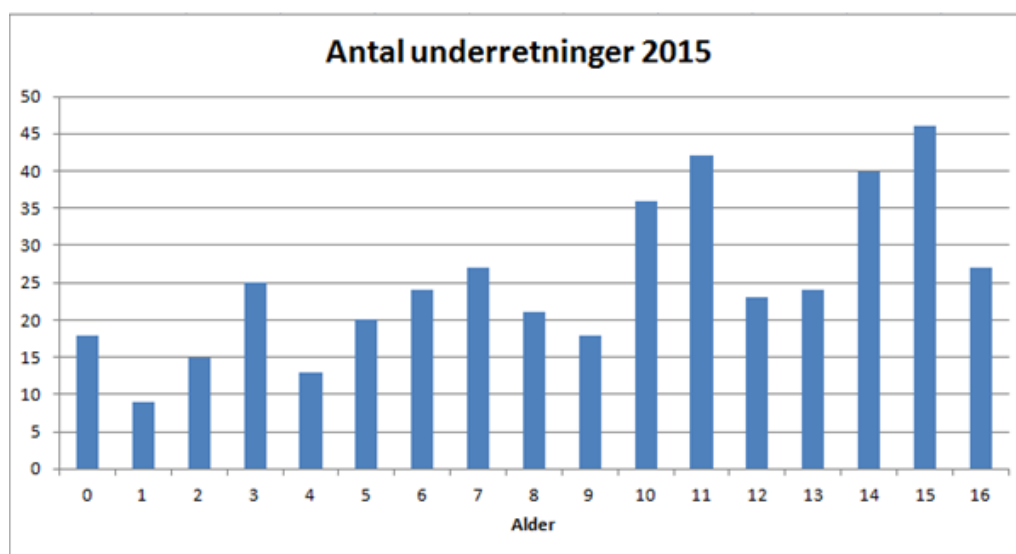
Resultatmål

1. Indikator – Underretninger og børnefaglige undersøgelser

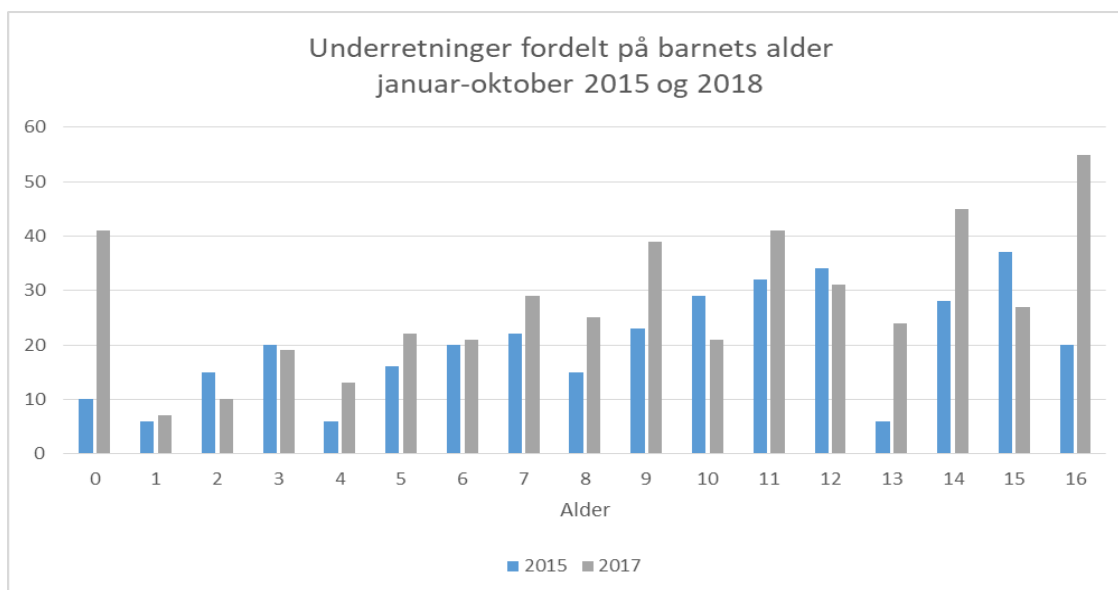
- Kurven for underretninger flytter sig, så der kommer flere underretninger på småbørnsområdet.

Det er her vigtigt at understrege, at målet i sig selv ikke er at modtage flere underretninger, men at få underretninger på det rette tidspunkt, således det er muligt at give en indsats, hvor der gribes mindst muligt ind med størst mulig effekt.

Nedenstående diagram viser antallet af underretninger fordelt på alder fra 2015, hvor Fælles Indsats endnu ikke var igangsat. Diagrammet viser, at langt de fleste underretninger i 2015 er tilgået Center Familie og Handicap *efter* barnets 9. leveår.

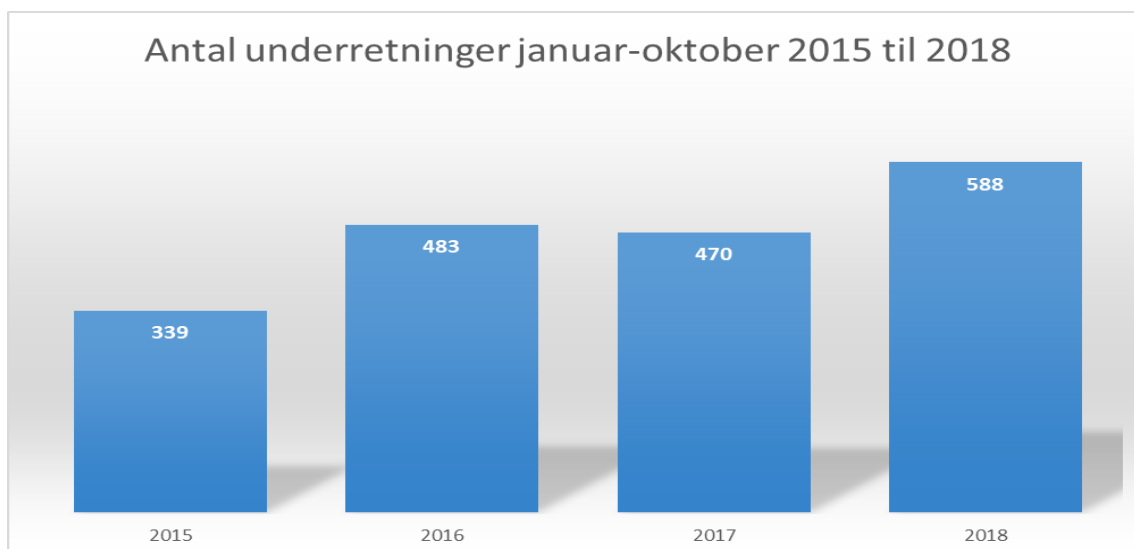


Til sammenligning viser følgende graf underretninger fordelt på barnets alder indgået til Center Familie og Handicap i de første 3 kvartaler af henholdsvis 2015 og 2018 – altså nuværende år sammenlignet med året for projektets baseline:



Her ses en markant stigning i underretninger på børn op til 1 år, og derudover en generel stigning i antallet af underretninger indenfor de fleste alderstrin.

Der er siden 2015 sket en stigning i antallet af underretninger indgået årets 3 første kvartaler på 73,5%:



Det kan ikke konkluderes, at denne stigning i antallet af underretninger fra 2015-2018 kan tilskrives projekt Fælles Indsats. Det er dog sandsynligt, at der er en sammenhæng idet arbejdet med Fælles Indsats generelt stiller skarpt på børnenes eventuelt manglende trivsel. Dagtilbud, dagplejere og nu også skoler har mulighed for at afholde anonyme drøftelser med FI teamet, og disse er ofte foranlediget af en bekymring, der kan ende ud i en underretning til forvaltningen. Der ses derfor også en tendens til, at der efter opstart af Fælles Indsats i højere grad end tidligere underrettes om bekymringer af mindre akut

karakter. Dette vurderes af forvaltningen som en positiv udvikling, idet det vidner om en øget opmærksomhed på - og bevidsthed om - børnenes trivsel.

2. Indikator – Flere forebyggende og færre anbringende sager

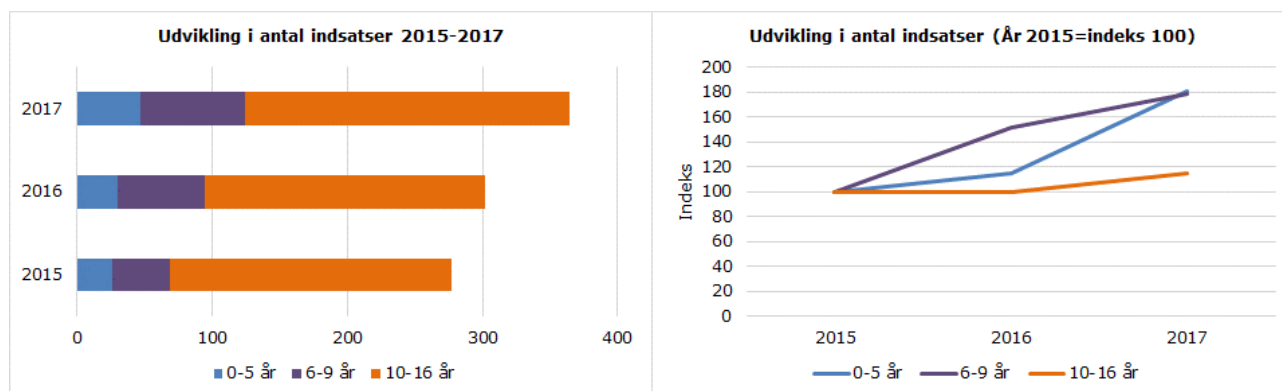
Målet er, at børnene/de unge bevæger sig ned af trinene på indsatsrampen (mod venstre), og at indsatsen griber mindst muligt ind med størst effekt.

	År	Forebyggende indsatser - almen	Forebyggende indsatser	Forebyggende indsatser i hjemmet	Anbringelse slægt/netværk	Anbringelse plejefamilie	Anbringelse institution
			Rådgivning §11	Forebyggende § 52	Netværksplejefamilie	Plejefamilie	Børnecenter Himmerland, eksterne institutioner og opholdssteder
Antal sager	2015	x	49	177	4	33	9+5 handicap på døgninstitution
Udgifter	2015	x	1,0	11,9	0,3	12,1	12,3
Antal sager	2016	x	57	188	4	36	11+6 handicap på døgninstitution
Udgifter	2016	x	0,9	13,1	0,3	12,7	13,7
Antal sager	2017	x	96	202	6	37	19+4 handicap på døgninstitution
Udgifter	2017	x	1,6	13,6	0,6	14,7	14,6

Der kan af indsatsrampen aflæses en øgning i antal af både sager og udgifter til indsatser. Det er bemærkelsesværdigt, at §11 indsatser (forebyggende) er næsten fordoblet i antal fra 2015 til 2017. Samtidig er der sket en stigning i antallet af anbragte i hhv. netværksplejefamilie, plejefamilie og opholdssteder fra samlet set 46 i 2015 til 62 i 2017.

Det er endnu ikke muligt at aflæse et fald i antallet af anbringende sager, som en følge af Fælles Indsats.

I nedenstående graf kan det dog aflæses, at der har været en signifikant stigning i antal indsatser for de 0-9 årige, mens der i samme periode (2015-2017) forekommer en svagere stigning i antallet af indsatser for de 10-16 årige.



Herunder ses en opgørelse af regnskabstal ift. forebyggende og anbringende indsatser i Rebild Kommune i 2017, med angivelse af lignende opgørelse på landsplan, regionalt og med sammenlignelige kommuner:

Sammenligning regnskab 2017	Rebild Kommune	Saml. Gruppe*	Region Nordjylland	Hele landet
Nettoudgifter pr. 0-22 årig ekskl. særlige dagtilbud	kr. 8.111	kr. 8.243	kr. 11.353	kr. 9.258
Procentvis fordeling af udgifter:				
Andel af udgifter til anbringelser og døgnophold	57,9%	57,5%	68,2%	56,9%
Andel af udgifter til forebyggelse	36,1%	34,8%	27,4%	36,8%
Andel af udgifter til sikrede døgninstitutioner	1,1%	3,0%	1,2%	2,2%
Andel af udgifter til merudgifter og tabt arbejdsfortjeneste	4,8%	4,7%	3,1%	4,1%
I alt	100,0%	100,0%	100,0%	100,0%

Kilde: Eco-nøgletal

* Sammenligningsgruppen består af: Rebild, Favrskov, Vejle, Lemvig, Ringkøbing-Skjern, Viborg, Hedensted, Syddjurs

Her placerer Rebild Kommune sig i samklang med de øvrige opgørelsesområder indenfor de fleste parametre, og fremstår ikke med markante afvigelser i hverken forebyggende eller anbringende indsatser. Udgiftsmæssigt placerer Rebild Kommune sig dog med den laveste nettoudgift pr. 0-22 årig.

3. Indikator – Hvad oplever personer omkring barnet?

Denne indikator bliver belyst ved næste status til fagudvalgene, idet der er foråret 2019 vil blive udarbejdet en evaluering der både inddrager fagpersoner og forældre.

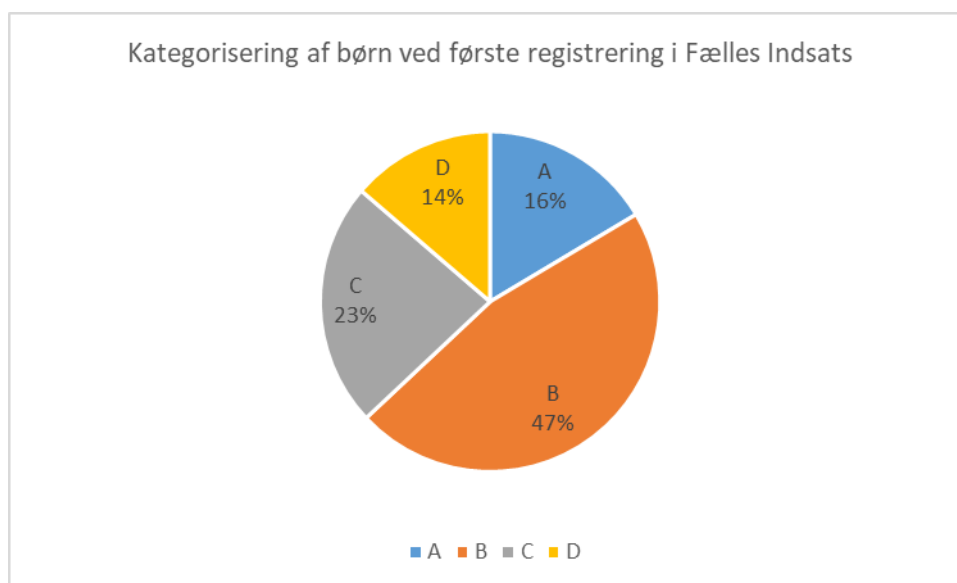
Størstedelen af FI-møderne er med deltagelse af forældrene, hvor en lavere andel af møderne bliver afholdt som anonyme drøftelser mellem FI-teamet og barnets dagtilbud. FI-forløbet omkring et barn kan bestå af op til fem møder, men oftest afsluttes forløbet efter to-tre møder, da udfordringerne på det tidspunkt er håndteret. Ud af de afholdte FI-møder afsluttes langt størstedelen som FI-sager, og anslået overgår omkring 30% til børnesager på socialområdet eller i PPR.

Sundhedsplejens kategorisering af småbørn

En af de kommunale indikatorer, som kan måle børns trivsel og livssituation, er Sundhedsplejens kategorisering af børn. Sundhedsplejen på spæd- og småbørnsområdet kategoriserer børnene, hver gang de leverer en ydelse. Kategorierne defineres således:

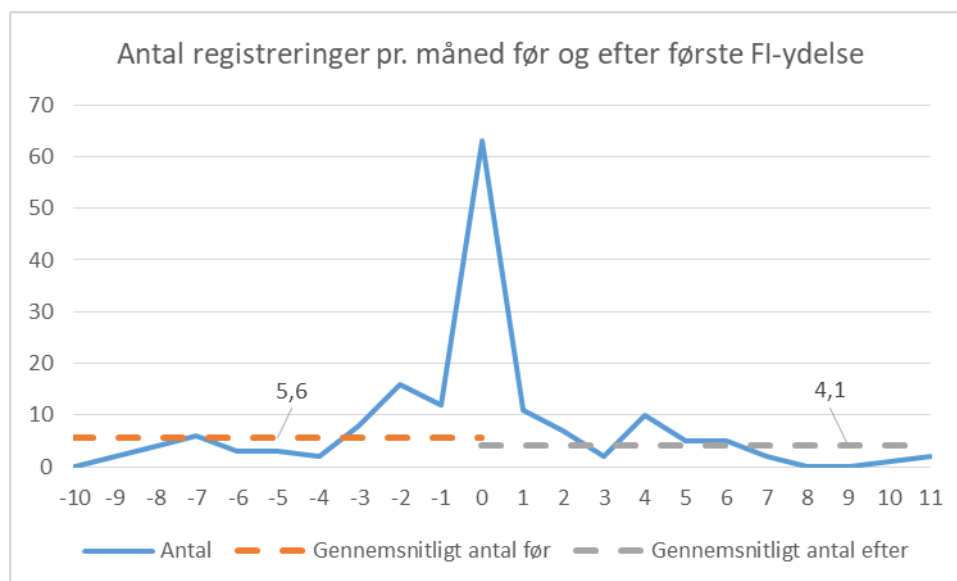
- A - Børn i almindelighed
- B - Børn i faldende trivsel
- C - Børn med specifikke behov
- D - Børn med væsentlige behov for støtte og børn med åbenbar risiko for varig skade

Ved første registrering i Sundhedsplejens journalsystem i forbindelse med Fælles Indsats fordeler børnene sig således:



Til sammenligning vurderes ca. 70% af kommunens børn i kategori A. Der er altså ingen tvivl om, at de børn der indgår i Fælles Indsats, har et mere udfordret udgangspunkt end det gennemsnitlige barn i Rebild Kommune.

Antallet af registreringer i Sundhedsplejens journalsystem på de omfattede børn i månederne før og efter den første ydelse i Fælles Indsats:



I måned 0 (hvor første ydelse i Fælles Indsats forekommer) er der flest registreringer fra Sundhedsplejen. Men i månederne op til (-3 til -1) sker der en markant stigning i antallet af registreringer. Efter at børnene er startet i Fælles Indsats, sker der et fald i antallet af registreringer og dermed ydelser fra Sundhedsplejen.

Kurven med den stigende tendens i månederne op til opstarten knækkes således. Og i året efter opstarten er der i gennemsnit 27% færre ydelser i Sundhedsplejen til børnene end før indsatsen påbegyndtes. Dette indikerer, at Fælles Indsats har den effekt, at en stor del af børnene enten ophører med at få ydelser, eller får færre ydelser fra Sundhedsplejen.